




2019.8

潮南统计月报

MONTHLY STATISTICS REPORTING FORM OF CHAONAN

汕头市潮南区统计局

SHANTOUSHI CHAONANQU TONGJIJU



地 址：潮南区政府办公大楼二楼208室

电 话：0754-87796916

邮 编：515144

目 录

一、经济运行简况.....	1
二、主要指标趋势图.....	2-3
三、潮南区生产总值（季报）.....	4
四、农林牧渔总产值（季报）.....	5
五、工业、运输、邮电.....	6
六、投资、房地产.....	7
七、外经、外贸.....	8
八、市场.....	9
九、财政、金融.....	10
十、固定资产投资完成情况.....	11
十一、农业总产值完成情况.....	12
十二、工商税收情况.....	13
十三、全各区（县）主要经济指标.....	14-20

8 月份经济运行简况

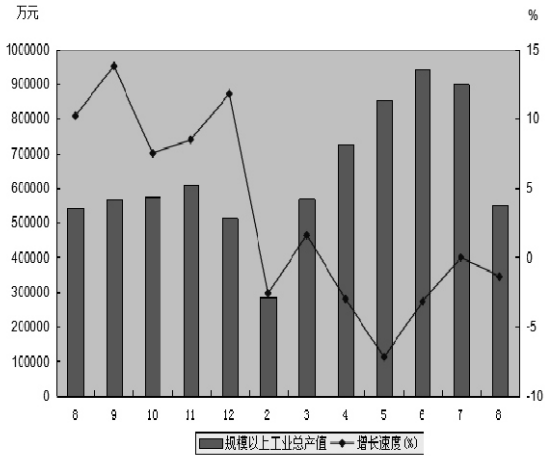
【工业经济】当月完成规模以上工业总产值 551162 万元，同比下降 1.4%，累计完成规模以上工业总产值 5289640 万元，同比增长 0.5%。8 月份工业用电量 22495.95 万千瓦时，同比下降 15.02%，累计工业用电量为 151928.56 万千瓦时，同比下降 21.22%。

【外贸出口】1-8 月份全区外贸出口总额 60400 万美元，同比增长 4.15%。其中，一般贸易出口总额 58978 万美元，加工贸易出口额 1422 万美元。进口总额 1466 万美元，同比增长 36.32%。

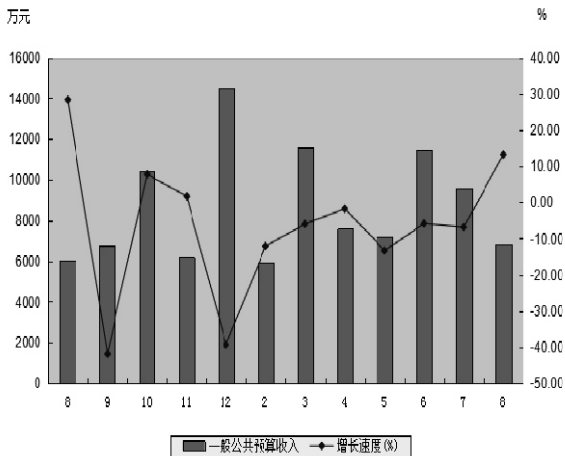
【投资、房地产】1-8 月份全区完成固定资产投资 2576116 万元，同比增长 16.2%。

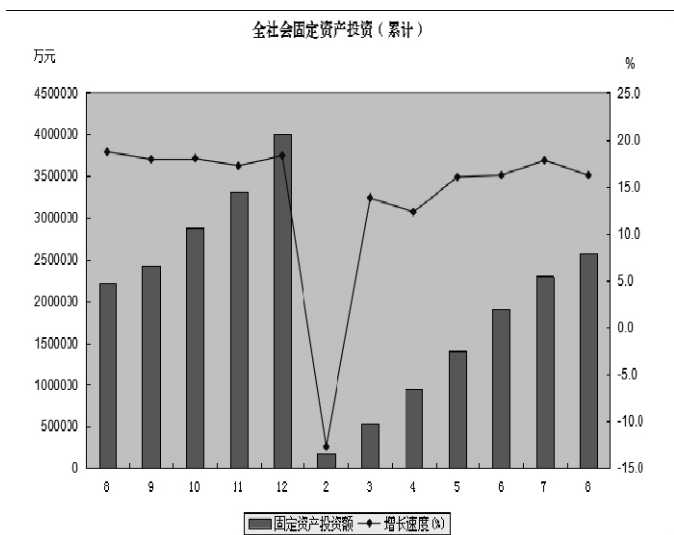
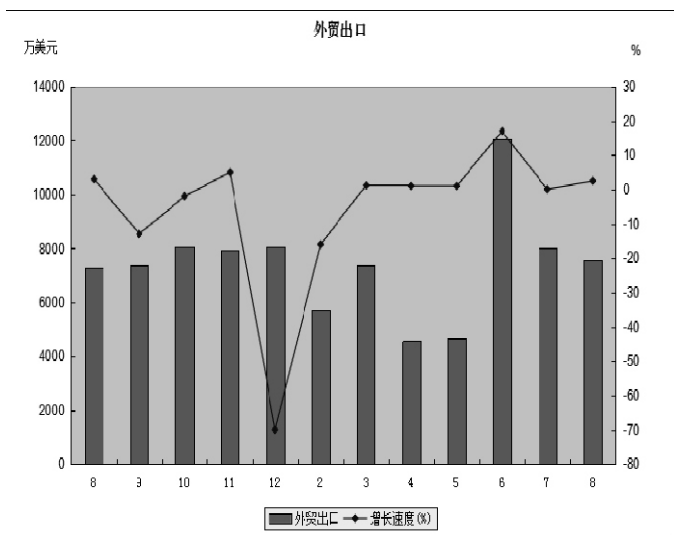
【财政】1-8 月财政总收入 145529 万元，同比下降 10.76%，一般公共预算收入为 69123 万元，同比下降 2.02%。税收收入 48255 万元，其中增值税 17546 万元；非税收入 20868 万元。一般公共预算支出总额累计为 384336 万元，同比增长 13.74%。

规模以上工业总产值



一般公共预算收入





2019年第二季度潮南区生产总值（季报）

指 标	单 位	本年实绩		比去年同期 增减(+、-、%)	
		本 季	本 季 累 计	同 季	本 季 累 计
一、总计	万元	113277	2040472	4.6	5.0
1、第一产业	万元	49174	101266	4.2	3.8
2、第二产业	万元	689182	1172624	1.2	2.0
其中：工业	万元	660202	1114422	0.3	1.4
3、第三产业	万元	394421	766582	10.7	10.4
二、比重					
1、第一产业	%	4.34	4.96		
2、第二产业	%	60.84	57.47		
3、第三产业	%	34.82	37.57		

2019年第二季度农林牧渔总产值（季报）

指 标	单 位	按生产价格 计算的产值	按生产价格 计算的产值	发展速度（%）
		1-本季 累 计	1-本季 累 计	1-本季 累 计
		本期	上年同期	本期
一、农林牧渔业产值	万元	150973	138292	103.7
（一）农业产值	万元	102925	96903	104.6
其中：谷物	万元			
蔬菜	万元	76466	70688	
水果	万元	5950	5809	
中草药材	万元			
（二）林业产值	万元	1021	975	106.6
（三）牧业产值	万元	19912	20359	96.5
其中：猪	万元	15307	15985	
家禽	万元	3740	3571	
（四）渔业产值	万元	21746	15429	104.2
其中：海水	万元	10113	5715	
淡水	万元	11633	9714	
（五）农林牧渔专业及辅助 性活动产值	万元	5370	4626	113.6
二、农林牧渔业增加值	万元	103633	95455	104
（一）农业增加值	万元	80467	75759	104.6
（二）林业增加值	万元	537	514	106.6
（三）牧业增加值	万元	8845	9043	96.5
（四）渔业增加值	万元	11416	8100	104.2
（五）农林牧渔专业及辅助 性活动增加值	万元	2367	2039	113.6

工业、运输、邮电

指 标	单位	本年实绩		比去年同期 增减(+、-、%)	
		本月	累计	同月	累计
一、工业					
规模以上工业总产值	万元	551162.00	5289640.00	-1.40	0.50
规模以上工业增加值	万元	128610.00	1250408.00	-1.10	1.60
规模以上工业销售产值	万元	531183.00	5067302.00	-0.40	1.49
规模以上工业销售率	%	96.38	95.80		
工业用电量	万千瓦时	22495.95	151928.56	-15.02	-21.22
二、运输					
货运量	万吨	10.80	126.40	-201.80	-100.50
货运周转量	万吨公里	2186.00	24668.00	-165.00	-70.00
客运量	万人	78.22	538.00	1.30	2.80
旅客周转量	万人公里	11797.00	78375.00	4.00	3.70
三、邮电业务收入					
电信局	万元		22610.87		-7.27
邮政局	万元		5665.87		10.60

备注：货客运数据只包含交通系统。由于交通部取消了4.5吨以下货运车的许可，所以在交通运输局年审的货运车数量缩减了90%，货运量和货运周转量出现大幅减少。

投资、房地产

指 标	单 位	本年至本月止 累计	比去年同期增减 (+、-、%)
一、全社会固定资产投资额	万元	2576116	16.2
1、第一产业	万元	1086	-48.91
2、第二产业	万元	1689472	-13.40
#工业	万元	1689472	-13.40
3、第三产业	万元	885558	234.51
#房地产开发	万元	182678	544.3
二、商品房施工面积	万平方米	1644740	16.42
三、商品房竣工面积	万平方米		
四、商品房销售面积	万平方米	199206	290.32

备注：商品房销售面积为销售合同面积（含期房）。

外经、外贸

指 标	单 位	本年实绩		比去年同期 增减 (+、-、%)	
		本月	本月止 累计	同月	累计
一、进出口总额					
(一) 出口总额	万美元	7550.00	60400.00	2.50	4.15
1、一般贸易	万美元	7550.00	58978.00		
#自营企业	万美元	7128.00	55599.00		
2、加工贸易	万美元	0.00	1422.00		
#来料加工	万美元	0.00	594.00		
#进料加工	万美元	0.00	828.00		
(二) 进口总额	万美元	60.00	1466.00	-25.90	36.32
二、新批企业情况					
项目宗数	宗		2		
合同利用外资	万美元		178.00		
三、实际利用外资	万美元	3.00	167.00		

市场

指 标	单 位	本年实绩		比去年同期 增减 (+、-、%)	
		本月	1-本月	同月	1-本月
社会消费品零售总额	万元	255968.8	2026508.9	6.8	6.4
限上批发和零售商品 销售额	万元	15913.3	150503.4	-21.6	-4.7
批发业商品销售额 (二季度)	万元		342347		-7.1
零售业商品销售额 (二季度)	万元		1285212.3		5.9
住宿业商品销售额 (二季度)	万元		25666.7		3.4
餐饮业商品销售额 (二季度)	万元		95709.9		7.5

财政、金融

指 标	单位	本年实绩		比去年同期 增减(+、-、%)	
		本月	本月止 累计	同月	累计
一、财政总收入	万元	12052	145529	-14.27	-10.76
1、税务部门(税收)	万元	9522	120936	-23.18	-13.58
2、财政部门(非税)	万元	2529	24593	52.29	6.35
二、一般公共预算收入	万元	6828	69123	13.16	-2.02
1、税收收入	万元	4524	48255	1.16	-1.27
#增值税	万元	1421	17546	-37.34	-15.93
2、非税收入	万元	2304	20868	47.52	-3.72
三、一般公共预算支出	万元	41833	384336	6.28	13.74
本级一般公共预算支出	万元	23413	177522	5.19	-5.72
四、金融机构各项存款	万元		4384396		6.64
企业存款余额	万元		684500		
储蓄存款余额	万元		3698063		
其他存款	万元		1833		
五、金融机构各项贷款	万元		967772		4.88
六、银行现金收入总额	万元	331273	3031560		
七、银行现金支出总额	万元	374603	3332330		
八、现金投放(+)回笼(-)	万元	43330	300770	56.56	-3.76

注：金融机构的存贷款“比去年同期增长”为“比年初数增减”

全区各镇（街道） 固定资产投资完成情况

指 标	单 位	2019年计划数	完成总额	增速（%）
合 计	万元	4800700	2576116	16.2
峡山街道	万元	1196800	660048	6.9
陈店镇	万元	806000	446279	27.0
司马浦镇	万元	630700	317981	20.2
胪岗镇	万元	604000	313107	-0.9
两英镇	万元	986000	483217	31.0
仙城镇	万元	76900	54017	18.0
红场镇	万元	11200	9035	58.9
雷岭镇	万元	11200	4130	37.7
陇田镇	万元	190500	103331	0.9
成田镇	万元	151000	93458	16.4
井都镇	万元	42000	28412	151.3
区直	万元	94400	63101	23.8

2019年第二季度全区 各镇（街道）农业总产值完成情况

指 标	单 位	2019年计划数	完成总额	增速（%）
合 计	万元	331300	150973	3.7
峡山街道	万元	27100	11090	3.6
陈店镇	万元	18900	7950	3.6
司马浦镇	万元	19400	8230	3.6
庐岗镇	万元	33000	13058	3.5
两英镇	万元	28700	14029	3.8
仙城镇	万元	23700	10706	3.7
红场镇	万元	16700	8855	3.9
雷岭镇	万元	23000	10045	3.6
陇田镇	万元	42300	19320	3.7
成田镇	万元	25700	11670	3.7
井都镇	万元	72800	36020	3.8
区直	万元			

全区各镇（街道）工商税收情况

单位：万元

指 标	本年实绩		比去年同期 增减（+、-、%）	
	本月完成	本年累 计完成	同月	累计
合 计	4638	48158	-7.07	-1.36
峡山街道	1635	17034	0.69	2.31
陈店镇	536	4560	11.27	-7.18
仙城镇	36	281	-4.12	-1.26
两英镇	514	4062	-6.56	-23.75
红场镇	6	44	84.02	13.41
雷岭镇	4	46	-24.86	-21.16
陇田镇	185	1697	77.51	56.47
井都镇	48	616	-50.06	-7.74
胪岗镇	439	4858	29.20	22.61
成田镇	77	943	13.27	21.48
司马浦镇	372	3706	-21.54	-20.01
区 直	786	10312	-34.88	-1.13

汕头市各区（县）主要经济指标（一）

指 标	单位	1-6月	比上年同期 增长%
地区生产总值	万元	12678530	6.0
金平区	万元	2558893	6.5
龙湖区	万元	1938267	6.3
澄海区	万元	2318874	4.8
濠江区（不含华能）	万元	525685	8.9
潮阳区（不含华能）	万元	2195830	6.3
潮南区	万元	2040472	5.0
南澳县	万元	113445	5.8
濠江区（含华能）	万元	576543	6.7
潮阳区（含华能）	万元	2229224	4.5
农林牧渔业总产值	万元	972781	3.7
金平区	万元	24811	-0.5
龙湖区	万元	64702	3.7
澄海区	万元	308861	4.6
濠江区	万元	62082	3.2
潮阳区	万元	269771	3.8
潮南区	万元	150973	3.7
南澳县	万元	92181	2.0

注：地区生产总值、农林牧渔业总产值为季度数。

汕头市各区（县）主要经济指标（二）

指 标	单位	1-8月	比上年同期 增长%
规模以上工业增加值	万元		2.9
金平区	万元		8.1
龙湖区	万元		12.3
澄海区	万元		-0.6
濠江区(不含华能)	万元		11.8
潮阳区(不含华能)	万元		2.1
潮南区	万元		1.6
南澳县	万元		14.0
市直属	万元		6.8
濠江区(含华能)	万元		4.5
潮阳区(含华能)	万元		-0.2
规模以上工业总产值	万元		2.5
金平区	万元		6.9
龙湖区	万元		11.5
澄海区	万元		-0.5
濠江区(不含华能)	万元		8.2
潮阳区(不含华能)	万元		1.4
潮南区	万元		0.5
南澳县	万元		16.5
市直属	万元		2.5
濠江区(含华能)	万元		3.5
潮阳区(含华能)	万元		-0.2

汕头市各区（县）主要经济指标（三）

指 标	单位	1-8月	比上年同期 增长%
固定资产投资额	万元	13050744	15.0
金平区	万元	2471182	10.2
龙湖区	万元	2138985	20.1
澄海区	万元	1137855	12.7
濠江区	万元	1549396	16.2
潮阳区(不含华能)	万元	2305686	9.3
潮阳区(含华能)	万元	2576116	16.2
潮南区	万元	103203	-4.0
南澳县	万元	5433083	6.9
工业投资额	万元	1239776	12.1
金平区	万元	494448	83.1
龙湖区	万元	566045	91.8
澄海区	万元	220833	18.2
濠江区	万元	1122814	-5.3
潮阳区(不含华能)	万元	1689472	-13.4
潮阳区(含华能)	万元	9814	784.1
潮南区	万元	1259177	-13.7
南澳县	万元	9381	

汕头市各区（县）主要经济指标（四）

指 标	单位	1-8月	比上年同期 增长%
社会消费品零售总额	万元	12549011	6.5
金平区	万元	4249644	6.5
龙湖区	万元	2176235	6.4
澄海区	万元	1399030	6.1
濠江区	万元	344919	6.0
潮阳区	万元	2121322	7.4
潮南区	万元	2026509	6.4
南澳县	万元	189079	6.8
限额以上批发和零售业商品 销售总额	万元	10379727	4.0
金平区	万元	3707382	7.9
龙湖区	万元	4926086	3.4
澄海区	万元	453200	-8.1
濠江区	万元	333074	8.0
潮阳区	万元	458882	-2.7
潮南区	万元	133996	-5.4
南澳县	万元	31567	-5.6

汕头市各区（县）主要经济指标（五）

指 标	单位	1-7月	比上年同期 增长%
进出口总额	万元	3394736	9.5
金平区	万元	484604	-10.3
龙湖区	万元	784574	11.0
澄海区	万元	491387	-13.9
濠江区	万元	272272	-1.2
潮阳区	万元	434676	15.4
潮南区	万元	370180	9.4
南澳县	万元	3069	-58.4
出口总额	万元	2597328	16.6
金平区	万元	276416	7.9
龙湖区	万元	578279	15.7
澄海区	万元	480742	-13.4
濠江区	万元	134505	26.0
潮阳区	万元	382909	18.6
潮南区	万元	359450	8.6
南澳县	万元	2230	-64.0

汕头市各区（县）主要经济指标（六）

指 标	单位	1-7月	比上年同期 增长%
进口总额	万元	797409	-8.7
金平区	万元	208189	-26.7
龙湖区	万元	206295	-0.3
澄海区	万元	10645	-29.6
濠江区	万元	137768	-18.4
潮阳区	万元	51767	-4.1
潮南区	万元	10730	40.8
南澳县	万元	839	-29.0
实际吸收外商直接投资金额	万元	45036	-24.3
金平区	万元	9154	182.4
龙湖区	万元	1839	-86.3
澄海区	万元	31954	1063.2
濠江区	万元	771	0.0
潮阳区	万元	116	-96.4
潮南区	万元	1144	35.4
南澳县	万元		

汕头市各区（县）主要经济指标（七）

指 标	单位	1-8月	比上年同期 增长%
一般公共预算收入	万元	945449	-4.1
金平区	万元	61022	-9.0
龙湖区	万元	112212	6.2
澄海区	万元	99458	-24.7
濠江区	万元	44132	-12.6
潮阳区	万元	122324	-4.4
潮南区	万元	69123	-2.0
南澳县	万元	19044	-7.3
市直属	万元	418134	1.7
一般公共预算支出	万元	2462783	16.0
金平区	万元	188251	4.6
龙湖区	万元	192027	7.2
澄海区	万元	279333	0.6
濠江区	万元	134043	3.3
潮阳区	万元	527109	20.8
潮南区	万元	384336	13.7
南澳县	万元	87925	30.2
市直属	万元	669759	29.9

注：本表数据“比上年同期增长%”为可比口径。