




2019.11

潮南统计月报

MONTHLY STATISTICS REPORTING FORM OF CHAONAN

汕头市潮南区统计局

SHANTOUSHI CHAONANQU TONGJIJU



地 址：潮南区政府办公大楼二楼208室
电 话：0754-87796916
邮 编：515144

目 录

一、经济运行简况.....	1
二、主要指标趋势图.....	2-3
三、潮南区生产总值（季报）.....	4
四、农林牧渔总产值（季报）.....	5
五、工业、运输、邮电.....	6
六、投资、房地产.....	7
七、外经、外贸.....	8
八、市场.....	9
九、财政、金融.....	10
十、固定资产投资完成情况.....	11
十一、农业总产值完成情况.....	12
十二、工商税收情况.....	13
十三、全各区（县）主要经济指标.....	14-20

11 月份经济运行简况

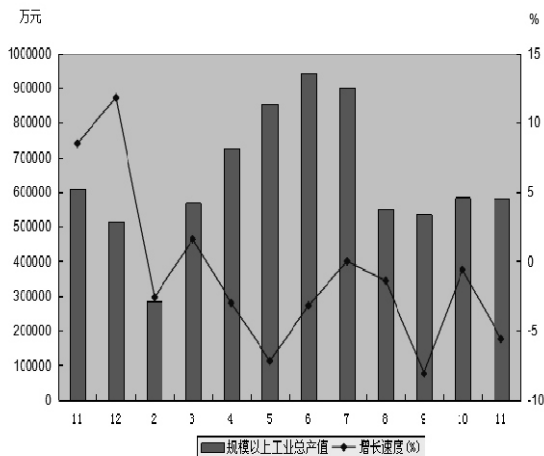
【工业经济】当月完成规模以上工业总产值 582337 万元，同比下降 5.6%，累计完成规模以上工业总产值 6990442 万元，同比下降 0.7%。11 月份工业用电量 18882.39 万千瓦时，同比下降 0.18%，累计工业用电量为 211901.65 万千瓦时，同比下降 0.2%。

【外贸出口】1-11 月份全区外贸出口总额 536752 万美元，同比增长 3.14%。其中，一般贸易出口总额 526222 万美元，加工贸易出口额 10530 万美元。进口总额 13970 万美元，同比增长 47.57%。

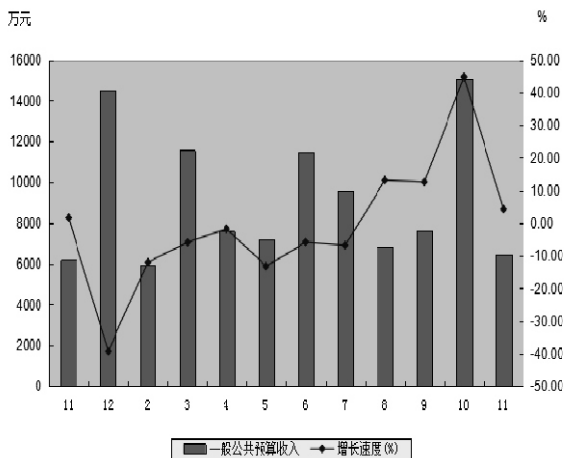
【投资、房地产】1-11 月份全区完成固定资产投资 3789396 万元，同比增长 14.3%。

【财政】1-11 月财政总收入 201260 万元，同比下降 8.81%，一般公共预算收入为 98317 万元，同比增长 4.64%。税收收入 68465 万元，其中增值税 24410 万元；非税收入 29852 万元。一般公共预算支出总额累计为 509086 万元，同比增长 17.04%。

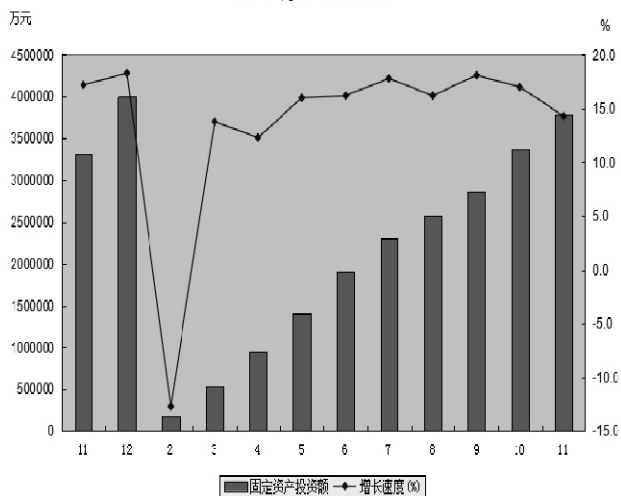
规模以上工业总产值



一般公共预算收入



全社会固定资产投资(累计)



2019年第三季度潮南区生产总值（季报）

指 标	单 位	本年实绩		比去年同期 增减(+、-、%)	
		本季	本季 累计	同季	本季 累计
一、总计	万元	1213808	3254280	4.0	5.1
1、第一产业	万元	70355	171621	-15.1	3.4
2、第二产业	万元	730459	1903083	3.3	2.4
其中：工业	万元	695913	1810335	3.2	2.0
3、第三产业	万元	412994	1179576	9.2	10.2
二、比重					
1、第一产业	%	5.80	5.27		
2、第二产业	%	60.18	58.48		
3、第三产业	%	34.02	36.25		

2019年第三季度农林牧渔总产值（季报）

指 标	单 位	按生产价格 计算的产值	按生产价格 计算的产值	发展速度（%）
		1-本季 累 计	1-本季 累 计	1-本季 累 计
		本期	上年同期	本期
一、农林牧渔业产值	万元	255874	222538	103.7
（一）农业产值	万元	176028	160472	104.3
其中：谷物	万元	17177	17175	
蔬菜	万元	105241	96334	
水果	万元	17137	11985	
中草药材	万元	0	0	
（二）林业产值	万元	1464	1393	107.5
（三）牧业产值	万元	35754	29762	92.7
其中：猪	万元	27924	23106	
家禽	万元	6325	5518	
（四）渔业产值	万元	33046	23411	105.2
其中：海水	万元	14516	8472	
淡水	万元	18530	14939	
（五）农林牧渔专业及辅助 性活动产值	万元	9582	7500	126.4
二、农林牧渔业增加值	万元	175845	155007	103.9
（一）农业增加值	万元	137619	125457	104.3
（二）林业增加值	万元	771	734	107.6
（三）牧业增加值	万元	15882	13220	92.7
（四）渔业增加值	万元	17349	12290	105.2
（五）农林牧渔专业及辅助 性活动增加值	万元	4224	3306	126.4

工业、运输、邮电

指 标	单位	本年实绩		比去年同期 增减(+、-、%)	
		本月	累计	同月	累计
一、工业					
规模以上工业总产值	万元	582337.00	6990442.00	-5.60	-0.70
规模以上工业增加值	万元	137612.00	1651675.00	-4.40	0.20
规模以上工业销售产值	万元	561746.00	6706404.00	-5.00	0.03
规模以上工业销售率	%	96.46	95.94		
工业用电量	万千瓦时	18882.39	211901.65	-0.18	-0.20
二、运输					
货运量	万吨	8.00	143.90	-285.00	-144.10
货运周转量	万吨公里	1910.00	28501.00	-198.00	-110.00
客运量	万人	68.10	678.10	-14.00	-18.00
旅客周转量	万人公里	10813.00	100061.00	-26.00	17.00
三、邮电业务收入					
电信局	万元		30746.27		-7.68
邮政局	万元		8310.17		20.46

备注：货客运数据只包含交通系统。由于交通部取消了4.5吨以下货运车的许可，所以在交通运输局年审的货运车数量缩减了90%，货运量和货运周转量出现大幅减少。

投资、房地产

指 标	单 位	本年至本月止 累 计	比去年同期增减 (+、-、%)
一、全社会固定资产投资额	万元	3789396	14.3
1、第一产业	万元	1290	-38.13
2、第二产业	万元	2488054	-8.15
#工业	万元	2488054	-8.15
3、第三产业	万元	1300052	114.71
#房地产开发	万元	223857	174.6
二、商品房施工面积	万平方米	1647365	3.13
三、商品房竣工面积	万平方米		
四、商品房销售面积	万平方米	279694	167.45

备注：商品房销售面积为销售合同面积（含期房）。

外经、外贸

指 标	单 位	本年实绩		比去年同期 增减 (+、-、%)	
		本月	本月止 累计	同月	累计
一、进出口总额					
(一) 出口总额	万元	48796.00	536752.00	-12.17	3.14
1、一般贸易	万元	48796.00	526222.00		
#自营企业	万元	47468.00	498935.00		
2、加工贸易	万元		10530.00		
#来料加工	万元		4399.00		
#进料加工	万元		6131.00		
(二) 进口总额	万元	700.00	13970.00	15.70	47.57
二、新批企业情况					
项目宗数	宗		3		
合同利用外资	万元		1256.00		
三、实际利用外资	万元		1144.00		

市场

指 标	单位	本年实绩		比去年同期 增减(+、-、%)	
		本月	1-本月	同月	1-本月
社会消费品零售总额	万元	238221	2789490.2	6.8	6.8
限上批发和零售商品 销售额	万元	27319.2	192304.6	1.2	-5.3
批发业商品销售额 (三季度)	万元		546554.3		-2.4
零售业商品销售额 (三季度)	万元		1947793.8		7.4
住宿业商品销售额 (三季度)	万元		37713.8		2.9
餐饮业商品销售额 (三季度)	万元		144231.4		7.7

财政、金融

指 标	单位	本年实绩		比去年同期 增减(+、-、%)	
		本月	本月止 累计	同月	累计
一、财政总收入	万元	11764	201260	-30.73	-8.81
1、税务部门(税收)	万元	10364	166337	-23.43	-13.11
2、财政部门(非税)	万元	1399	34923	-59.39	19.33
二、一般公共预算收入	万元	6460	98317	4.30	4.64
1、税收收入	万元	5338	68465	3.01	-1.00
#增值税	万元	1365	24410	-45.73	-15.24
2、非税收入	万元	1122	29852	10.92	20.38
三、一般公共预算支出	万元	40644	509086	64.32	17.04
本级一般公共预算支出	万元	27605	247243	47.34	-3.87
四、金融机构各项存款	万元		4373353		6.37
企业存款余额	万元		651541		
储蓄存款余额	万元		3720051		
其他存款	万元		1761		
五、金融机构各项贷款	万元		912915		-1.06
六、银行现金收入总额	万元	317521	4012126		
七、银行现金支出总额	万元	347408	4423934		
八、现金投放(+)回笼(-)	万元	29887	411808	-15.31	-13.40

注：金融机构的存贷款“比去年同期增长”为“比年初数增减”

全区各镇（街道） 固定资产投资完成情况

指 标	单 位	2019年计划数	完成总额	增速（%）
合 计	万元	4800700	3789396	14.3
峡山街道	万元	1196800	961531	9.5
陈店镇	万元	806000	608314	8.7
司马浦镇	万元	630700	493789	32.7
庐岗镇	万元	604000	483624	16.8
两英镇	万元	986000	727542	18.3
仙城镇	万元	76900	77310	24.6
红场镇	万元	11200	12430	36.7
雷岭镇	万元	11200	10630	104.4
陇田镇	万元	190500	164342	20.3
成田镇	万元	151000	116076	4.0
井都镇	万元	42000	47275	137.4
区直	万元	94400	86533	-35.0

2019年第三季度全区 各镇（街道）农业总产值完成情况

指 标	单 位	2019年计划数	完成总额	增速（%）
合 计	万元	331300	255874	3.7
峡山街道	万元	27100	20960	3.5
陈店镇	万元	18900	14585	3.5
司马浦镇	万元	19400	14975	3.7
庐岗镇	万元	33000	25520	3.7
两英镇	万元	28700	22100	3.8
仙城镇	万元	23700	18156	3.8
红场镇	万元	16700	12822	3.9
雷岭镇	万元	23000	17720	3.8
陇田镇	万元	42300	32610	3.7
成田镇	万元	25700	19800	3.7
井都镇	万元	72800	56626	3.7
区直	万元			

全区各镇（街道）工商税收情况

单位：万元

指 标	本年实绩		比去年同期 增减（+、-、%）	
	本月完成	本年累 计完成	同月	累计
合 计	6985	68443	34.42	-0.90
峡山街道	2553	24737	17.71	-1.45
陈店镇	856	7019	93.78	0.72
仙城镇	63	410	27.52	-4.20
两英镇	807	6010	54.21	-21.63
红场镇	5	62	-23.48	2.14
雷岭镇	9	75	36.54	-8.25
陇田镇	408	2451	130.14	61.38
井都镇	25	708	-49.62	-23.37
庐岗镇	823	7319	62.46	21.02
成田镇	135	1271	36.03	9.96
司马浦镇	678	5719	23.39	-14.75
区 直	623	12664	0.86	2.13

汕头市各区（县）主要经济指标（一）

指 标	单 位	1-9月	比上年同期 增长%
地区生产总值	万元	19774864	6.1
金平区	万元	4049407	6.5
龙湖区	万元	2971580	6.7
澄海区	万元	3959124	4.6
濠江区（不含华能）	万元	819060	9.2
潮阳区（不含华能）	万元	3303868	5.9
潮南区	万元	3254280	5.1
南澳县	万元	190063	6.1
濠江区（含华能）	万元	918328	7.6
潮阳区（含华能）	万元	3464263	4.5
农林牧渔业总产值	万元	1586363	4.0
金平区	万元	40360	-0.4
龙湖区	万元	105943	3.6
澄海区	万元	530982	5.3
濠江区	万元	95085	3.1
潮阳区	万元	387186	3.6
潮南区	万元	255874	3.7
南澳县	万元	170184	3.1

注：地区生产总值、农林牧渔业总产值为季度数。

汕头市各区（县）主要经济指标（二）

指 标	单位	1-11月	比上年同期 增长%
规模以上工业增加值	万元		2.4
金平区	万元		7.6
龙湖区	万元		10.4
澄海区	万元		-3.0
濠江区(不含华能)	万元		11.8
潮阳区(不含华能)	万元		0.9
潮南区	万元		0.2
南澳县	万元		10.7
市直属	万元		6.7
濠江区(含华能)	万元		6.7
潮阳区(含华能)	万元		-0.2
规模以上工业总产值	万元		1.5
金平区	万元		5.5
龙湖区	万元		9.8
澄海区	万元		-2.9
濠江区(不含华能)	万元		9.5
潮阳区(不含华能)	万元		0.1
潮南区	万元		-0.7
南澳县	万元		13.6
市直属	万元		2.7
濠江区(含华能)	万元		6.1
潮阳区(含华能)	万元		-0.5

汕头市各区（县）主要经济指标（三）

指 标	单位	1-11月	比上年同期 增长%
固定资产投资额	万元	19312714	10.6
金平区	万元	3422542	14.1
龙湖区	万元	2914345	7.0
澄海区	万元	1922339	10.0
濠江区	万元	2210305	14.4
潮阳区	万元	3823349	1.2
潮南区	万元	3789396	14.3
南澳县	万元	139258	-20.7
工业投资额	万元	8003950	0.4
金平区	万元	1690296	12.1
龙湖区	万元	649797	70.9
澄海区	万元	915115	22.7
濠江区	万元	307179	24.9
潮阳区	万元	1824185	-12.7
潮南区	万元	2488054	-13.4
南澳县	万元	11528	663.4

汕头市各区（县）主要经济指标（四）

指 标	单位	1-11月	比上年同期 增长%
社会消费品零售总额	万元	17384154	6.9
金平区	万元	5886921	7.1
龙湖区	万元	3026411	6.9
澄海区	万元	1930795	6.6
濠江区	万元	479756	6.6
潮阳区	万元	2911873	7.5
潮南区	万元	2789490	6.8
南澳县	万元	261792	7.2
限额以上批发和零售业商品 销售总额	万元	14536631	4.4
金平区	万元	5070568	13.3
龙湖区	万元	6939535	0.3
澄海区	万元	661881	-6.3
濠江区	万元	455235	1.6
潮阳区	万元	620027	-3.2
潮南区	万元	201828	-5.9
南澳县	万元	43476	-5.2

汕头市各区（县）主要经济指标（五）

指 标	单位	1-10月	比上年同期 增长%
进出口总额	万元	4878951	5.7
金平区	万元	695783	-10.9
龙湖区	万元	1186771	12.0
澄海区	万元	868993	-4.3
濠江区	万元	384210	-7.8
潮阳区	万元	615109	12.6
潮南区	万元	501226	4.2
南澳县	万元	10235	10.8
出口总额	万元	3736596	11.0
金平区	万元	401905	1.5
龙湖区	万元	887722	17.2
澄海区	万元	854736	-3.4
濠江区	万元	187381	18.5
潮阳区	万元	541920	15.4
潮南区	万元	487956	3.5
南澳县	万元	8315	8.2

汕头市各区（县）主要经济指标（六）

指 标	单位	1-10月	比上年同期 增长%
进口总额	万元	1142355	-8.5
金平区	万元	293878	-23.6
龙湖区	万元	299049	-1.1
澄海区	万元	14256	-38.9
濠江区	万元	196828	-23.9
潮阳区	万元	73189	-4.5
潮南区	万元	13270	42.1
南澳县	万元	1919	23.9
实际吸收外商直接投资金额	万元	64830	5.5
金平区	万元	21816	479.4
龙湖区	万元	7027	-48.1
澄海区	万元	32235	1002.4
濠江区	万元	1439	152.5
潮阳区	万元	1111	-66.1
潮南区	万元	1144	-4.9
南澳县	万元		

汕头市各区（县）主要经济指标（七）

指 标	单位	1-11月	比上年同期 增长%
一般公共预算收入	万元	1274499	1.6
金平区	万元	82454	-2.6
龙湖区	万元	141638	2.9
澄海区	万元	145993	-15.1
濠江区	万元	60151	-10.9
潮阳区	万元	163167	-2.2
潮南区	万元	98317	4.6
南澳县	万元	25002	4.2
市直属	万元	557777	9.8
一般公共预算支出	万元	3231778	15.7
金平区	万元	238391	1.2
龙湖区	万元	272135	12.4
澄海区	万元	354992	-5.8
濠江区	万元	175422	-0.3
潮阳区	万元	658207	18.2
潮南区	万元	509086	17.0
南澳县	万元	124815	29.2
市直属	万元	898730	33.6

注：本表数据“比上年同期增长%”为可比口径。