



2020.5

潮南统计月报

MONTHLY STATISTICS REPORTING FORM OF CHAONAN

汕头市潮南区统计局

SHANTOUSHI CHAONANQU TONGJIJU



地 址：潮南区政府办公大楼二楼208室

电 话：0754-87796916

邮 编：515144

目 录

一、经济运行简况.....	1
二、主要指标趋势图.....	2-3
三、潮南区生产总值（季报）.....	4
四、农林牧渔总产值（季报）.....	5
五、工业、运输、邮电.....	6
六、投资、房地产.....	7
七、外经、外贸.....	8
八、市场.....	9
九、财政、金融.....	10
十、农业总产值完成情况.....	11
十一、工商税收情况.....	12
十二、全各区（县）主要经济指标.....	13-19
十三、更正.....	20

5 月份经济运行简况

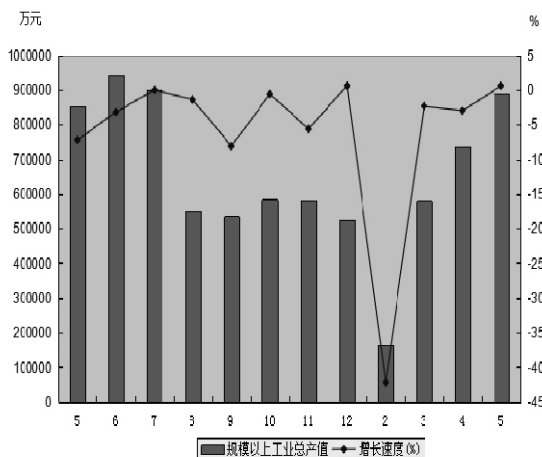
【工业经济】当月完成规模以上工业总产值 888990 万元，同比增长 0.6%，累计完成规模以上工业总产值 2745278 万元，同比下降 8.3%。5 月份工业用电量 20641.8 万千瓦时，同比增长 0.67%，累计工业用电量为 73814.95 万千瓦时，同比下降 14.35%。

【外贸出口】1-5 月份全区外贸出口总额 161800 万元，同比下降 34.66%。其中，一般贸易出口总额 161800 万元。进口总额 3756.1 万元，同比下降 61%。

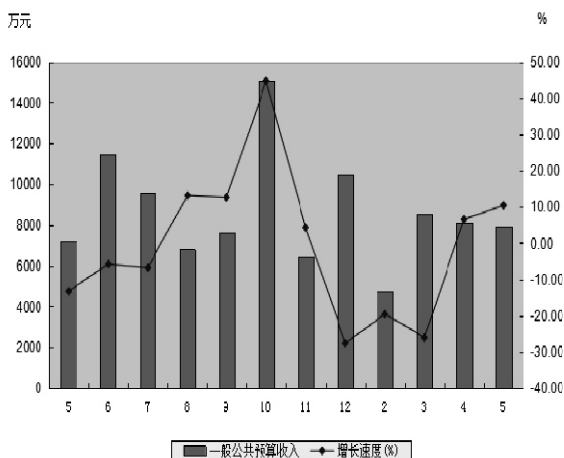
【投资、房地产】1-5 月份全区完成固定资产投资 1059756 万元，同比下降 26.8%。

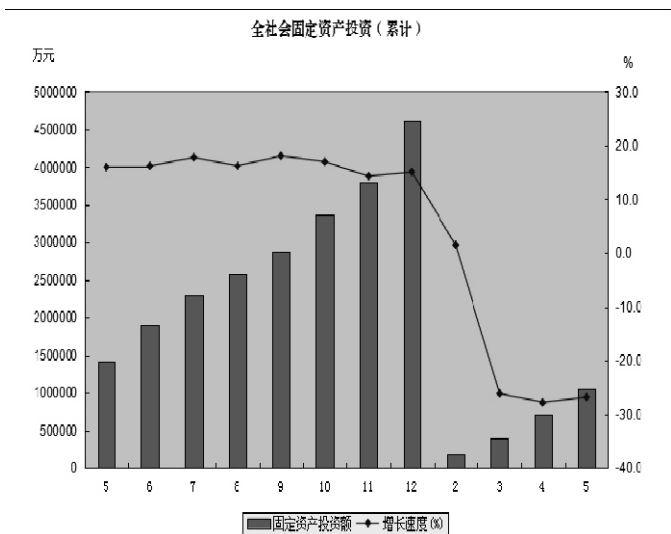
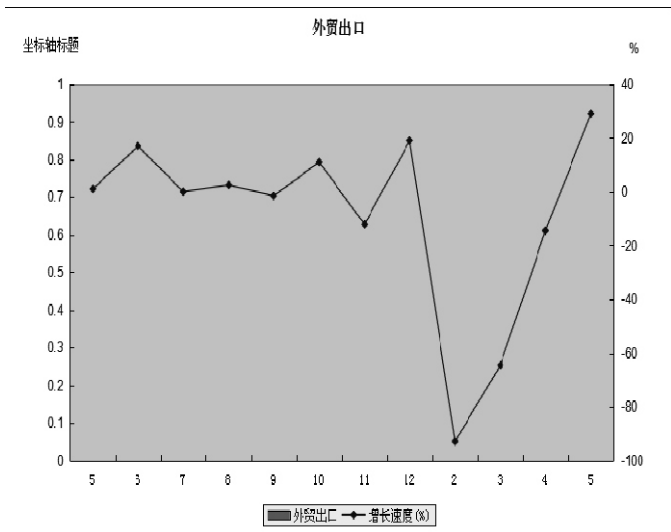
【财政】1-5 月份财政总收入 79280 万元，同比下降 17.11%，一般公共预算收入为 38621 万元，同比下降 6.3%。税收收入 25174 万元，其中增加值税 9264 万元；非税收入 13447 万元。一般公共预算支出总额累计为 243268 万元，同比增长 2.4%。

规模以上工业总产值



一般公共预算收入





2020年第一季度潮南区生产总值（季报）

指 标	单 位	本年实绩		比去年同期 增减(+、-、%)	
		本 季	本 季 累 计	同 季	本 季 累 计
一、总计	万元		853017		-8.7
1、第一产业	万元		55488		-5.4
2、第二产业	万元		418159		-12.1
其中：工业	万元		411302		-12.4
3、第三产业	万元		379370		-4.3
二、比重					
1、第一产业	%		6.50		
2、第二产业	%		49.00		
3、第三产业	%		44.50		

2020年第一季度农林牧渔总产值（季报）

指 标	单 位	按生产价格 计算的产值	按生产价格 计算的产值	发展速度（%）
		1-本季 累 计	1-本季 累 计	1-本季 累 计
		本期	上年同期	本期
农林牧渔业产值	万元	78059	73892	91.9
（一）农业产值	万元	48984	46758	102.7
其中：谷物	万元			
蔬菜	万元	45965	43644	102.5
水果	万元	2940	3079	104.3
中草药材	万元			
（二）林业产值	万元	54	164	30.3
（三）牧业产值	万元	17208	14642	71.9
其中：猪	万元	14272	12249	66.3
家禽	万元	2212	1952	100.2
（四）渔业产值	万元	10602	9724	84.3
其中：海水	万元	6474	4247	96.3
淡水	万元	4128	5477	75
（五）农林牧渔专业及辅助性活动产值	万元	1211	2604	43.8

工业、运输、邮电

指 标	单位	本年实绩		比去年同期 增减(+、-、%)	
		本月	累计	同月	累计
一、工业					
规模以上工业总产值	万元	888990	2745278	0.6	-8.3
规模以上工业增加值	万元	201022	628300	2.1	-6.5
规模以上工业销售产值	万元	821277	2545093	1.0	-8.2
规模以上工业销售率	%	92.38	92.71		
工业用电量	万千瓦时	20641.82	73814.95	0.67	-14.35
二、运输					
货运量	万吨	10.30	38.66		
货运周转量	万吨公里	708.00	3999.00		
客运量	万人	3.00	19.63		
旅客周转量	万人公里	110.00	1288.00		
三、邮电业务收入					
电信局	万元		12539.55		12.07
邮政局	万元		4436.85		21.47

备注：货客运数据只包含交通系统。由于交通部取消了4.5吨以下货运车的许可，所以在交通运输局年审的货运车数量缩减了90%，货运量和货运周转量出现大幅减少。

投资、房地产

指 标	单 位	本年至本月止 累计	比去年同期增减 (+、-、%)
一、全社会固定资产投资额	万元	1059756	-26.8
1、第一产业	万元		
2、第二产业	万元	504152	-48.37
#工业	万元	504152	-44.10
3、第三产业	万元	555604	28.46
#房地产开发	万元	16228	-90.1
二、商品房施工面积	平方米	1357540	142.09
三、商品房竣工面积	平方米		
四、商品房销售面积	平方米	25868	-79.36

备注：商品房销售面积为销售合同面积（含期房）。

外经、外贸

指 标	单 位	本年实绩		比去年同期 增减 (+、-、%)	
		本月	本月止 累计	同月	累计
一、进出口总额					
(一) 出口总额	万元	42000.0	161800.0	29.00	-34.66
1、一般贸易	万元	42000.0	161800.0		
#自营企业	万元	40242.0	155122.0		
2、加工贸易	万元				
#来料加工	万元				
#进料加工	万元				
(二) 进口总额	万元	1689.9	3756.1	156.80	-61.00
二、新批企业情况					
项目宗数	宗				
合同利用外资	万元				
三、实际利用外资	万元	359.0	617.0		

市场

指 标	单位	本年实绩		比去年同期 增减(+、-、%)	
		本月	1-本月	同月	1-本月
社会消费品零售总额	万元	135364.6	676305	-14.5	-18.2
限上批发和零售商品 销售额	万元	18525.4	85285.8	-6.4	-12.7
批发业商品销售额 (一季度)	万元		93478		-27.2
零售业商品销售额 (一季度)	万元		292866		-23.2
住宿业商品销售额 (一季度)	万元		4490		-55.3
餐饮业商品销售额 (一季度)	万元		26041		-51.6

财政、金融

指 标	单位	本年实绩		比去年同期 增减(+、-、%)	
		本月	本月止 累计	同月	累计
一、财政总收入	万元	16272	79280	-15.20	-17.11
1、税收总收入	万元	12859	62838	-28.06	-22.15
2、非税总收入	万元	3412	16442	159.47	10.12
二、一般公共预算收入	万元	7960	38621	10.44	-6.30
1、税收收入	万元	5186	25174	-12.77	-15.15
#增值税	万元	1844	9264	-41.30	-25.54
2、非税收入	万元	2774	13447	119.75	16.44
三、一般公共预算支出	万元	41015	243268	-22.23	2.40
本级一般公共预算支出	万元	19924	115034	12.43	8.17
四、金融机构各项存款	万元		4507117		2.89
企业存款余额	万元		618756		
储蓄存款余额	万元		3886291		
其他存款	万元		2070		
五、金融机构各项贷款	万元		1034489		5.45
六、银行现金收入总额	万元	294298	1826499		
七、银行现金支出总额	万元	297267	1782563		
八、现金投放(+)回笼(-)	万元	2969	-43936	-88.19	-124.81

注：金融机构的存贷款“比去年同期增长”为“比年初数增减”

2020年第一季度全区 各镇（街道）农业总产值完成情况

指 标	单 位	2020年计划数	完成总额	增速（%）
合 计	万元		78059	-8.1
峡山街道	万元		6178	-8.3
陈店镇	万元		4448	-9.1
司马浦镇	万元		4415	-8.8
胪岗镇	万元		7620	-8.3
两英镇	万元		6760	-7.7
仙城镇	万元		5430	-8.0
红场镇	万元		4035	-7.2
雷岭镇	万元		6235	-7.5
陇田镇	万元		9715	-8.2
成田镇	万元		5888	-8.0
井都镇	万元		17335	-8.1
区直	万元			

全区各镇（街道）工商税收情况

单位：万元

指 标	本年实绩		比去年同期 增减（+、-、%）	
	本月完成	本年累 计完成	同月	累计
合 计	5279	24939	-13.97	-15.74
峡山街道	1889	8484	-25.70	-19.65
陈店镇	485	1953	-36.72	-27.77
仙城镇	12	106	-74.27	-35.69
两英镇	424	1907	-13.94	-17.88
红场镇	1	16	-61.83	-23.43
雷岭镇	4	58	-38.06	110.50
陇田镇	229	1200	-8.93	2.99
井都镇	73	291	-11.57	-38.85
庐岗镇	448	2354	-42.92	-32.85
成田镇	100	408	-41.52	-37.13
司马浦镇	501	2062	-0.16	-13.44
区 直	1112	6101	128.82	8.49

汕头市各区（县）主要经济指标（一）

指 标	单位	1-3月	比上年同期 增长%
地区生产总值	万元	5365132	-8.9
金平区	万元	1109640	-9.2
龙湖区	万元	1089665	-9.5
澄海区	万元	964678	-10.6
濠江区	万元	323673	-7.8
潮阳区	万元	971579	-8.5
潮南区	万元	853017	-8.7
南澳县	万元	52880	-10.4
农林牧渔业总产值	万元	452775	-6.7
金平区	万元	9345	-26.2
龙湖区	万元	34559	-13.9
澄海区	万元	153418	-4.8
濠江区	万元	31480	-5.0
潮阳区	万元	118115	-5.3
潮南区	万元	78059	-8.1
南澳县	万元	27372	-3.5

注：①2020年3月起，各区（县）统计范围调整为民政部门界定的行政区域。②地区生产总值、农林牧渔业总产值为季度数。

汕头市各区（县）主要经济指标（二）

指 标	单位	1-5月	比上年同期 增长%
规模以上工业增加值	万元	2264838	-10.4
#高新区	万元	55206	-15.9
保税区	万元	29360	1.4
按行政区域分：金平区	万元	376967	-7.7
龙湖区	万元	306873	-10.2
澄海区	万元	221309	-25.2
濠江区	万元	149731	-2.2
潮阳区	万元	573271	-13.0
潮南区	万元	628300	-6.5
南澳县	万元	8387	-13.2
规模以上工业总产值	万元	10024495	-11.1
#高新区	万元	239248	-18.1
保税区	万元	156996	-3.0
按行政区域分：金平区	万元	1450647	-10.5
龙湖区	万元	1637345	-10.4
澄海区	万元	983843	-23.9
濠江区	万元	712643	-2.7
潮阳区	万元	2482230	-13.5
潮南区	万元	2745278	-8.3
南澳县	万元	12509	-1.6

注：①2020年3月起，各区（县）统计范围调整为民政部门界定的行政区域。②高新区包括东片区和西片区。

汕头市各区（县）主要经济指标（三）

指 标	单位	1-5月	比上年同期 增长%
固定资产投资额	万元	5921222	-13.1
#高新区	万元	2343	69.0
保税区	万元	31468	-12.9
按行政区域分：金平区	万元	1023394	-12.5
龙湖区	万元	1319368	2.4
澄海区	万元	558327	3.5
濠江区	万元	989460	-3.6
潮阳区	万元	918885	-27.4
潮南区	万元	1059756	-26.8
南澳县	万元	52032	-28.1
工业投资额	万元	1338589	-54.1
#高新区	万元	2343	69.0
保税区	万元	11829	-47.7
按行政区域分：金平区	万元	82127	-87.9
龙湖区	万元	136183	-44.3
澄海区	万元	141821	-49.0
濠江区	万元	116176	-29.4
潮阳区	万元	356730	-43.9
潮南区	万元	504152	-44.1
南澳县	万元	1400	-87.0

注：①2020年3月起，各区（县）统计范围调整为民政部门界定的行政区域，市直项目按项目建设所在地分解到区县，2019年基数按此原则相应调整。②高新区包括东片区和西片区。

汕头市各区（县）主要经济指标（四）

指 标	单位	1-5月	比上年同期 增长%
社会消费品零售总额	万元	5283168	-17.6
金平区	万元	1873142	-17.8
龙湖区	万元	1062191	-17.3
澄海区	万元	645932	-16.6
濠江区	万元	175000	-17.2
潮阳区	万元	782137	-18.0
潮南区	万元	676305	-18.2
南澳县	万元	68462	-17.5
限额以上批发和零售业商品 销售总额	万元	5530092	-12.0
金平区	万元	1975966	-14.9
龙湖区	万元	2776364	-11.1
澄海区	万元	269734	2.3
濠江区	万元	292575	-7.3
潮阳区	万元	116437	-21.8
潮南区	万元	81037	-8.0
南澳县	万元	17979	-4.8

注：2020年3月起，各区（县）统计范围调整为民政部门界定的行政区域。

汕头市各区（县）主要经济指标（五）

指 标	单位	1-4月	比上年同期 增长%
进出口总额	万元	1929864	3.4
金平区	万元	415144	31.6
龙湖区	万元	582581	2.7
澄海区	万元	236624	-15.3
濠江区	万元	202362	28.2
潮阳区	万元	165626	-29.9
潮南区	万元	121050	-40.6
南澳县	万元	13494	750.9
高新区	万元	75106	80.1
保税区	万元	109147	94.2
出口总额	万元	1388426	-0.6
金平区	万元	222591	26.7
龙湖区	万元	388687	-2.1
澄海区	万元	230691	-15.8
濠江区	万元	103910	33.9
潮阳区	万元	143238	-29.9
潮南区	万元	120055	-40.3
南澳县	万元	12815	1141.0
高新区	万元	66388	102.3
保税区	万元	93107	249.6

汕头市各区（县）主要经济指标（六）

指 标	单位	1-4月	比上年同期 增长%
进口总额	万元	541438	15.2
金平区	万元	192552	37.6
龙湖区	万元	193893	14.0
澄海区	万元	5933	8.6
濠江区	万元	98453	22.7
潮阳区	万元	22388	-29.6
潮南区	万元	995	-61.4
南澳县	万元	680	22.9
高新区	万元	8718	-1.9
保税区	万元	16040	-45.7
实际利用外商直接投资	万元	9338	-76.4
金平区	万元	45	-99.2
龙湖区	万元	1887	978.3
澄海区	万元	1422	-95.6
濠江区	万元	3815	791.4
潮阳区	万元	1545	1231.9
潮南区	万元	617	-44.2
南澳县	万元		

汕头市各区（县）主要经济指标（七）

指 标	单位	1-5月	比上年同期 增长%
一般公共预算收入	万元	539065	-4.3
金平区	万元	39059	-5.2
龙湖区	万元	73246	-4.2
澄海区	万元	55474	-9.5
濠江区	万元	23888	-2.5
潮阳区	万元	69788	-5.8
潮南区	万元	38621	-6.3
南澳县	万元	7760	-34.0
市直属	万元	231229	-0.6
一般公共预算支出	万元	1562385	3.7
金平区	万元	124257	11.0
龙湖区	万元	129178	17.5
澄海区	万元	166546	-7.4
濠江区	万元	93644	3.3
潮阳区	万元	365747	17.8
潮南区	万元	243268	2.4
南澳县	万元	63196	1.2
市直属	万元	376549	-7.0

注：本表数据“比上年同期增长%”为可比口径。

更正说明

2020年4月《潮南统计月报》部分内容更正如下：

第7页《投资、房地产》

投资、房地产

指 标	单 位	本年至本月止 累计	比去年同期增减 (+、-、%)
一、全社会固定资产投资额	万元	703510	-27.8
1、第一产业	万元		
2、第二产业	万元	317907	-53.52
#工业	万元	317907	-53.52
3、第三产业	万元	385603	46.01
#房地产开发	万元	13510	-88.7
二、商品房施工面积	万平方米	1357540	-17.46
三、商品房竣工面积	万平方米		
四、商品房销售面积	平方米	13510	-87.13

备注：商品房销售面积为销售合同面积（含期房）。