



2020.9

# 潮南统计月报

MONTHLY STATISTICS REPORTING FORM OF CHAONAN

汕头市潮南区统计局

SHANTOUSHI CHAONANQU TONGJIJU



地 址：潮南区政府办公大楼二楼208室

电 话：0754-87796916

邮 编：515144

# 目 录

一、经济运行简况.....	1
二、主要指标趋势图.....	2-3
三、潮南区生产总值（季报）.....	4
四、农林牧渔总产值（季报）.....	5
五、工业、运输、邮电.....	6
六、投资、房地产.....	7
七、外经、外贸.....	8
八、市场.....	9
九、财政、金融.....	10
十、地区生产总值.....	11
十一、农业总产值完成情况.....	12
十二、规上工业总产值完成情况.....	13
十三、限上批零住餐饮业完成情况.....	14
十四、固定资产投资完成情况.....	15
十五、全各区（县）主要经济指标.....	16-22

## 9 月份经济运行简况

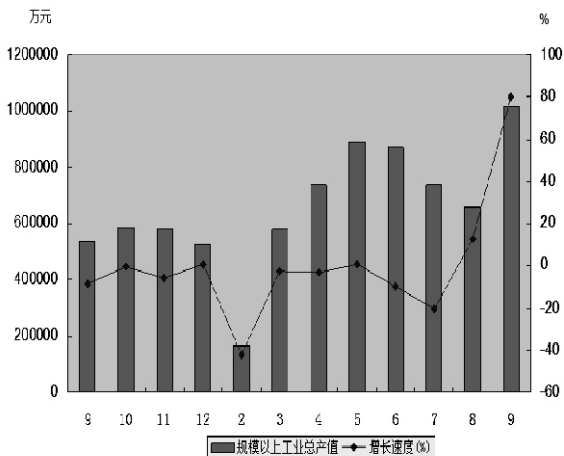
【工业经济】当月完成规模以上工业总产值 1018366 万元，同比上升 80.4%，累计完成规模以上工业总产值 6040849 万元，与上年同期持平。9 月份工业用电量 21719.45 万千瓦时，同比增长 4.27%，累计工业用电量为 162679.72 万千瓦时，同比下降 5.16%。

【外贸出口】1-9 月份全区外贸出口总额 361500 万元，同比下降 19.22%。其中，一般贸易出口总额 361500 万元。进口总额 4395.59 万元，同比下降 64.65%。

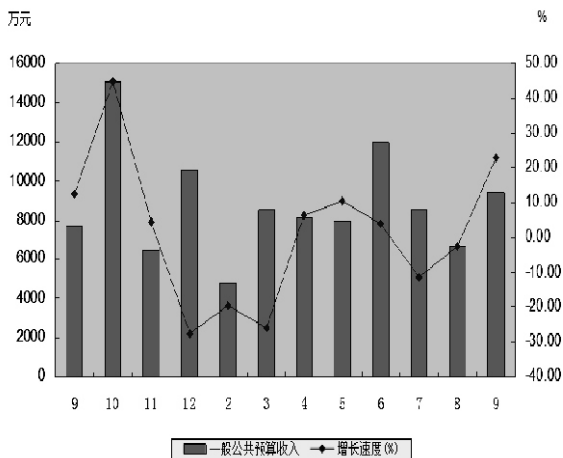
【投资、房地产】1-9 月份全区完成固定资产投资 2078122 万元，同比下降 29.28%。

【财政】1-9 月份财政总收入 150350 万元，同比下降 8.01%，一般公共预算收入为 75174 万元，同比下降 2.08%。税收收入 49202 万元，其中增加增值税 18198 万元；非税收入 25972 万元。一般公共预算支出总额累计为 459180 万元，同比增加 5.12%。

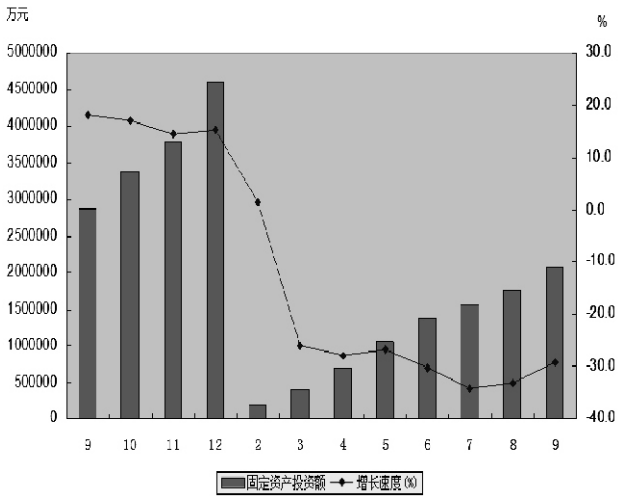
规模以上工业总产值



一般公共预算收入



全社会固定资产投资(累计)



## 2020年第三季度潮南区生产总值（季报）

指 标	单 位	本年实绩		比去年同期 增减(+、-、%)	
		本季	本季 累计	同季	本季 累计
<b>一、总计</b>	万元		3627716		-0.8
1、第一产业	万元		180819		-1.5
2、第二产业	万元		2194642		-1.0
其中：工业	万元		2172318		-0.9
3、第三产业	万元		1252255		-0.1
<b>二、比重</b>					
1、第一产业	%		5.0		
2、第二产业	%		60.5		
3、第三产业	%		34.5		

## 2020年第三季度农林牧渔总产值（季报）

指 标	单 位	按生产价格 计算的产值	按生产价格 计算的产值	发展速度（%）
		1-本季 累 计	1-本季 累 计	1-本季 累 计
		本期	上年同期	本期
农林牧渔业产值	万元	263422	248074	98.3
（一）农业产值	万元	173984	172224	102.7
其中：谷物	万元	16951	16193	103.3
蔬菜	万元	106678	105240	102.3
水果	万元	14445	16715	113.7
中草药材	万元			
（二）林业产值	万元	711	1211	68
（三）牧业产值	万元	53137	39151	92.4
其中：猪	万元	51417	32180	106.4
家禽	万元	3036	5774	79.6
（四）渔业产值	万元	28487	27357	91.3
其中：海水	万元	12156	9224	95.9
淡水	万元	16331	18133	90.4
（五）农林牧渔专业及辅助 性活动产值	万元	7103	8131	92.4

## 工业、运输、邮电

指 标	单位	本年实绩		比去年同期 增减(+、-、%)	
		本月	累计	同月	累计
<b>一、工业</b>					
规模以上工业总产值	万元	1018366	6040849	80.4	0.0
规模以上工业增加值	万元	227102	1361563	83.7	1.5
规模以上工业销售产值	万元	954030	5604442	83.1	-0.2
规模以上工业销售率	%	93.70	92.80		
工业用电量	万千瓦时	21719.45	162679.72	4.27	-5.16
<b>二、运输</b>					
货运量	万吨	9.47	78.83		
货运周转量	万吨公里	852.00	7036.00		
客运量	万人	4.30	33.13		
旅客周转量	万人公里	194.00	1704.00		
<b>三、邮电业务收入</b>					
电信局	万元		23651.48		-7.02
邮政局	万元		9031.87		27.82

备注：货客运数据只包含交通系统。由于交通部取消了4.5吨以下货运车的许可，所以在交通运输局年审的货运车数量缩减了90%，货运量和货运周转量出现大幅减少。

## 投资、房地产

指 标	单 位	本年至本月止 累计	比去年同期增减 (+、-、%)
<b>一、全社会固定资产投资额</b>	万元	2078122	-29.28
1、第一产业	万元		
2、第二产业	万元	895256	-51.70
#工业	万元	895256	-51.70
3、第三产业	万元	1182866	33.50
#房地产开发	万元	138566	-30.86
<b>二、商品房施工面积</b>	平方米	1612443	-2.12
<b>三、商品房竣工面积</b>	平方米		
<b>四、商品房销售面积</b>	平方米	123214	-48.34

备注：商品房销售面积为销售合同面积（含期房）。

## 外经、外贸

指 标	单 位	本年实绩		比去年同期 增减 (+、-、%)	
		本月	本月止 累计	同月	累计
<b>一、进出口总额</b>					
(一) 出口总额	万元	38500.0	361500.0		-19.22
1、一般贸易	万元	38500.0	361500.0		
#自营企业	万元	37648.0	350650.0		
2、加工贸易	万元				
#来料加工	万元				
#进料加工	万元				
(二) 进口总额	万元	61.18	4395.59		-64.65
<b>二、新批企业情况</b>					
项目宗数	宗	1.0	1.0		
合同利用外资	万元	282.0	282.0		
<b>三、实际利用外资</b>	万元	0.0	617.0		

# 市场

指 标	单位	本年实绩		比去年同期 增减(+、-、%)	
		本月	1-本月	同月	1-本月
社会消费品零售总额	万元	169706.4	1295072.9	-3.2	-13.4
限上批发和零售商品 销售额	万元	20618.9	153943.9	36.6	1.3
批发业商品销售额 (三季度)	万元		345575.2		-11.1
零售业商品销售额 (三季度)	万元		977024.5		-13.3
住宿业商品销售额 (三季度)	万元		16732.6		-45.8
餐饮业商品销售额 (三季度)	万元		116721.0		-27.2

## 财政、金融

指 标	单位	本年实绩		比去年同期 增减(+、-、%)	
		本月	本月止 累计	同月	累计
一、财政总收入	万元	18200	150350	1.60	-8.01
1、税收总收入	万元	14113	120290	-5.16	-11.43
2、非税总收入	万元	4087	30060	34.82	8.82
二、一般公共预算收入	万元	9413	75174	23.07	-2.08
1、税收收入	万元	5775	49202	4.82	-8.49
#增值税	万元	2569	18198	-22.07	-12.69
2、非税收入	万元	3638	25972	70.08	12.89
三、一般公共预算支出	万元	51775	459180	23.77	5.12
本级一般公共预算支出	万元	29784	210255	27.21	4.55
四、金融机构各项存款	万元		4599631		5.00
企业存款余额	万元		592490		
储蓄存款余额	万元		4005798		
其他存款	万元		1343		
五、金融机构各项贷款	万元		1110119		13.16
六、银行现金收入总额	万元	827483	3521514		
七、银行现金支出总额	万元	580471	3296608		
八、现金投放(+)回笼(-)	万元	-247012	-224906	-519.05	-162.52

注：金融机构的存贷款“比去年同期增长”为“比年初数增减”

## 2020年第三季度全区 各镇（街道）地区生产总值

指 标	单位	2020年计划数	完成总额	增速（%）
合 计	万元		3627716	-0.8
峡山街道	万元		1080304	-0.7
陈店镇	万元		509825	-4.5
司马浦镇	万元		454366	-4.2
胪岗镇	万元		412135	1.0
两英镇	万元		599673	-1.1
仙城镇	万元		83456	-4.7
红场镇	万元		12397	-0.6
雷岭镇	万元		19610	-0.7
陇田镇	万元		211000	8.1
成田镇	万元		146322	-0.2
井都镇	万元		98628	2.5

## 2020年第三季度全区 各镇（街道）农业总产值完成情况

指 标	单 位	2020年计划数	完成总额	增速（%）
合 计	万元		263422	-1.7
峡山街道	万元		20800	-2.2
陈店镇	万元		15070	-2.2
司马浦镇	万元		14970	-1.9
庐岗镇	万元		25700	-2.0
两英镇	万元		22770	-1.5
仙城镇	万元		18350	-1.5
红场镇	万元		13545	-1.3
雷岭镇	万元		21022	-1.2
陇田镇	万元		32735	-1.9
成田镇	万元		19805	-2.0
井都镇	万元		58655	-1.4

## 2020年1-9月全区 各镇（街道）规上工业总产值完成情况

指 标	单 位	2020年计划数	本月止累计	累计增长
合 计	万元		6040849	0
峡山街道	万元		2717884	0.6
陈店镇	万元		569870	-6.5
司马浦镇	万元		776118	-7.3
胪岗镇	万元		722644	0.2
两英镇	万元		844126	2.4
仙城镇	万元		22851	-16.4
红场镇	万元		-	-
雷岭镇	万元		4142	2.9
隗田镇	万元		216395	23.8
成田镇	万元		82341	-3.5
井都镇	万元		84479	52.1

注：原区直数据和跨区数据根据属地原则和工业用电比例拆分给各镇（街道）。

## 2020年1-9月全区 各镇（街道）限上批零住餐业完成情况

指 标	单 位	2020年计划数	1-9月销售额 (营业额) 累计	累计增速 (%)
合 计	万元		164336.6	-4.2
峡山街道	万元		98902	15.4
陈店镇	万元		8485.2	-28.2
司马浦镇	万元		26342.9	-29.2
庐岗镇	万元		4216.6	-30.8
两英镇	万元		15877	-24.0
仙城镇	万元		-	-
红场镇	万元		-	-
雷岭镇	万元		-	-
陇田镇	万元		10512.9	6.0
成田镇	万元		-	-
井都镇	万元		-	-

## 2020年1-9月全区 各镇（街道）固定资产投资完成情况

指 标	单 位	2020年计划数	完成总额	增速（%）
合 计	万元	5198800	2078122	-29.3
峡山街道	万元	1313000	301862	-58.5
陈店镇	万元	861400	111672	-76.7
司马浦镇	万元	67300	131607	-65.4
胪岗镇	万元	64800	164343	-55.6
两英镇	万元	1052000	231902	-56.5
仙城镇	万元	87400	121280	65.1
红场镇	万元	14800	29602	189.9
雷岭镇	万元	12500	34114	362.3
隍田镇	万元	212000	435408	222.4
成田镇	万元	144600	150890	31.0
井都镇	万元	66600	365442	776.9

注：原区直项目由项目主管单位拆分给各镇（街道）。

## 汕头市各区（县）主要经济指标（一）

指 标	单位	1-9月	比上年同期 增长%
地区生产总值	万元	20489062	-0.8
金平区	万元	4071373	1.0
龙湖区	万元	4065905	1.2
澄海区	万元	3729632	-5.2
濠江区	万元	1154993	1.6
潮阳区	万元	3637733	-1.1
潮南区	万元	3627716	-0.8
南澳县	万元	201710	-4.1
农林牧渔业总产值	万元	1615906	-1.2
金平区	万元	34653	-14.5
龙湖区	万元	110419	-0.3
澄海区	万元	558584	0.8
濠江区	万元	96129	0.7
潮阳区	万元	401119	-0.4
潮南区	万元	263422	-1.7
南澳县	万元	150487	-5.8

注：①2020年3月起，各区（县）统计范围调整为民政部门界定的行政区域。②地区生产总值、农林牧渔业总产值为季度数。

## 汕头市各区（县）主要经济指标（二）

指 标	单位	1-9月	比上年同期 增长%
规模以上工业增加值	万元	4839822	-3.7
#高新区	万元	127547	-2.0
保税区	万元	58960	6.8
按行政区域分：金平区	万元	813365	-2.2
龙湖区	万元	660937	-2.1
澄海区	万元	495194	-21.7
濠江区	万元	307932	4.6
潮阳区	万元	1187910	-4.1
潮南区	万元	1361563	1.5
南澳县	万元	12922	-11.3
规模以上工业总产值	万元	21537857	-4.4
#高新区	万元	551134	-5.6
保税区	万元	320049	3.5
按行政区域分：金平区	万元	3084656	-5.5
龙湖区	万元	3541677	-3.0
澄海区	万元	2173862	-21.2
濠江区	万元	1488568	5.5
潮阳区	万元	5186533	-4.4
潮南区	万元	6040849	0.0
南澳县	万元	21712	-7.8

注：①2020年3月起，各区（县）统计范围调整为民政部门界定的行政区域。②高新区包括东片区和西片区。

## 汕头市各区（县）主要经济指标（三）

指 标	单位	1-9月	比上年同期 增长%
固定资产投资额	万元	14207173	-6.4
#高新区	万元	271659	91.1
保税区	万元	78330	9.7
按行政区域分：金平区	万元	2967337	2.1
龙湖区	万元	3115436	12.8
澄海区	万元	1490833	-2.1
濠江区	万元	2061583	7.3
潮阳区	万元	2386960	-20.6
潮南区	万元	2078122	-29.3
南澳县	万元	106902	-9.1
工业投资额	万元	3964108	-36.1
#高新区	万元	124996	72.9
保税区	万元	43491	-10.6
按行政区域分：金平区	万元	1174191	-17.3
龙湖区	万元	373701	-30.8
澄海区	万元	401278	-40.2
濠江区	万元	220964	-24.9
潮阳区	万元	892291	-37.1
潮南区	万元	895256	-51.7
南澳县	万元	6427	-43.7

注：①2020年3月起，各区（县）统计范围调整为民政部门界定的行政区域，市直项目按项目建设所在地分解到区县，2019年基数按此原则相应调整。②高新区包括东片区和西片区。

## 汕头市各区（县）主要经济指标（四）

指 标	单位	1-9月	比上年同期 增长%
社会消费品零售总额	万元	10218595	-12.3
金平区	万元	3603870	-13.0
龙湖区	万元	2122268	-9.3
澄海区	万元	1235468	-12.3
濠江区	万元	333711	-13.2
潮阳区	万元	1497054	-13.4
潮南区	万元	1295073	-13.4
南澳县	万元	131152	-12.9
限额以上批发和零售业商品 销售总额	万元	11851729	-0.4
金平区	万元	4171596	-4.0
龙湖区	万元	6094490	0.9
澄海区	万元	584194	12.9
濠江区	万元	509170	-0.1
潮阳区	万元	305707	3.8
潮南区	万元	153944	1.3
南澳县	万元	32627	-5.1

注：2020年3月起，各区（县）统计范围调整为民政部门界定的行政区域。

## 汕头市各区（县）主要经济指标（五）

指 标	单位	1-8月	比上年同期 增长%
进出口总额	万元	4868081	25.1
金平区	万元		
龙湖区	万元		
澄海区	万元		
濠江区	万元		
潮阳区	万元		
潮南区	万元		
南澳县	万元		
高新区	万元		
保税区	万元		
出口总额	万元	3880161	29.9
金平区	万元		
龙湖区	万元		
澄海区	万元		
濠江区	万元		
潮阳区	万元		
潮南区	万元		
南澳县	万元		
高新区	万元		
保税区	万元		

## 汕头市各区（县）主要经济指标（六）

指 标	单位	1-8月	比上年同期 增长%
进口总额	万元	987920	9.0
金平区	万元		
龙湖区	万元		
澄海区	万元		
濠江区	万元		
潮阳区	万元		
潮南区	万元		
南澳县	万元		
高新区	万元		
保税区	万元		
实际利用外商直接投资	万元	19882	-57.5
金平区	万元	202	-98.0
龙湖区	万元	12215	509.5
澄海区	万元	1422	-95.6
濠江区	万元	3815	239.7
潮阳区	万元	1545	1231.9
潮南区	万元	617	-46.1
南澳县	万元		

## 汕头市各区（县）主要经济指标（七）

指 标	单位	1-9月	比上年同期 增长%
一般公共预算收入	万元	1050236	0.4
金平区	万元	75171	-8.3
龙湖区	万元	138291	-2.5
澄海区	万元	107738	-5.6
濠江区	万元	46613	4.5
潮阳区	万元	135564	-1.6
潮南区	万元	75174	-2.1
南澳县	万元	17187	-14.1
市直属	万元	454498	5.9
一般公共预算支出	万元	2934835	3.2
金平区	万元	259063	20.2
龙湖区	万元	253465	7.7
澄海区	万元	306625	-1.8
濠江区	万元	147140	-4.8
潮阳区	万元	567041	-3.0
潮南区	万元	459181	5.1
南澳县	万元	120270	12.1
市直属	万元	822050	3.2

注：本表数据“比上年同期增长%”为可比口径。