




2021.2

潮南统计月报

MONTHLY STATISTICS REPORTING FORM OF CHAONAN

汕头市潮南区统计局

SHANTOUSHI CHAONANQU TONGJIJU



地 址：潮南区政府办公大楼二楼208室
电 话：0754-87796916
邮 编：515144

目 录

一、经济运行简况.....	1
二、主要指标趋势图.....	2-3
三、潮南区生产总值（季报）	4
四、农林牧渔总产值（季报）	5
五、工业、运输、邮电.....	6
六、投资、房地产.....	7
七、外经、外贸.....	8
八、市场.....	9
九、财政、金融.....	10
十、地区生产总值	11
十一、农业总产值完成情况.....	12
十二、规上工业总产值完成情况.....	13
十三、限上批零住餐饮业完成情况.....	14
十四、固定资产投资完成情况	15
十五、全各区（县）主要经济指标.....	16-22

2 月份经济运行简况

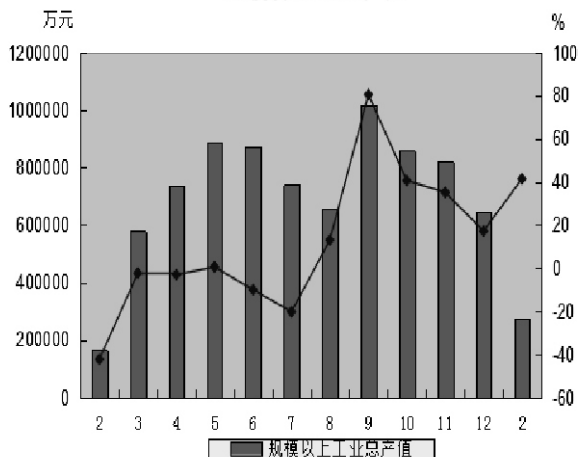
【工业经济】当月完成规模以上工业总产值 275275 万元，同比上升 41.4%，累计完成规模以上工业总产值 780334 万元，同比增长 33%。2 月份工业用电量 7194.69 万千瓦时，同比增长 27.09%，累计工业用电量为 27116.31 万千瓦时，同比上升 71.45%。

【外贸出口】1-2 月份全区外贸出口总额 58225.5 万元同比上升 4.97%。其中，一般贸易出口总额 58225.5 万元。进口总额 183.18 万元，同比下降 37.07%。

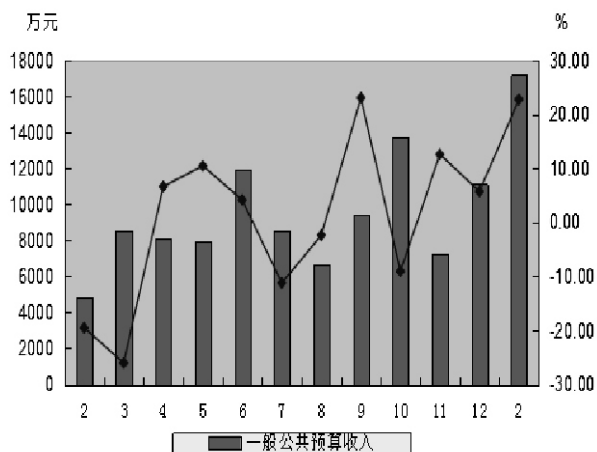
【投资】1-2 月份全区完成固定资产投资 263588 万元，同比上升 39.8%。

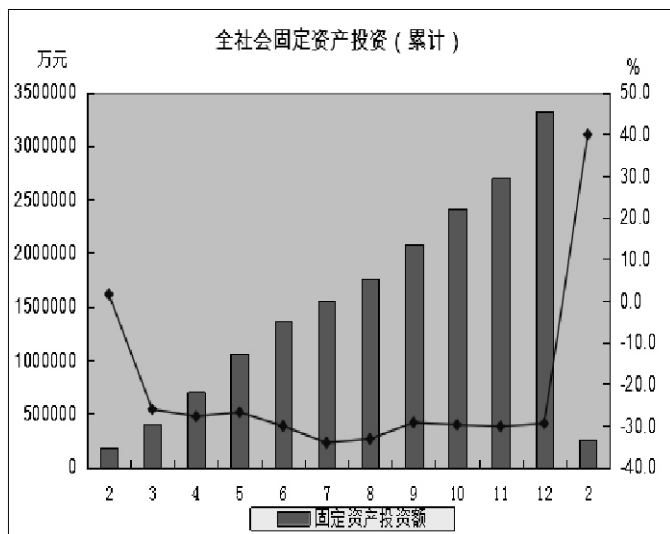
【财政】1-2 月份财政总收入 34319 万元，同比上升 5.62%，一般公共预算收入为 17180 万元，同比上升 22.76%。税收收入 12028 万元，其中增加值税 3856 万元；非税收入 5152 万元。一般公共预算支出总额累计为 64337 万元，同比增加 1.07%。

规模以上工业总产值



一般公共预算收入





2020年第四季度潮南区生产总值（季报）

指 标	单 位	本年实绩		比去年同期 增减(+、-、%)	
		本季	本季 累计	同季	本季 累计
一、总计	万元		4677061		2.8
1、第一产业	万元		210537		-2.0
2、第二产业	万元		2783691		4.8
其中：工业	万元		2726432		4.8
3、第三产业	万元		1682833		0.1
二、比重					
1、第一产业	%		4.5		
2、第二产业	%		59.5		
3、第三产业	%		36.0		

2020年第四季度农林牧渔总产值（季报）

指 标	单 位	按生产价格 计算的产值	按生产价格 计算的产值	发展速度（%）
		1-本季 累 计	1-本季 累 计	1-本季 累 计
		本期	上年同期	本期
农林牧渔业产值	万元	372366	351407	98.7
（一）农业产值	万元	249516	244648	102.3
其中：谷物	万元	34213	32775	101
蔬菜	万元	142278	138995	102.7
水果	万元	17812	20113	111.4
中草药材	万元	24	24	100
（二）林业产值	万元	1191	2035	63.5
（三）牧业产值	万元	72917	56892	90.9
其中：猪	万元	71022	45950	105.6
家禽	万元	3238	8168	75.4
（四）渔业产值	万元	37833	36460	95.7
其中：海水	万元	16584	13756	96.1
淡水	万元	21250	22704	97.6
（五）农林牧渔专业及辅助 性活动产值	万元	10909	11372	100

工业、运输、邮电

指 标	单位	本年实绩		比去年同期 增减(+、-、%)	
		本月	累计	同月	累计
一、工业					
规模以上工业总产值	万元	275275	780334	41.4	33.0
规模以上工业增加值	万元	62427	177841	43.6	35.6
规模以上工业销售产值	万元	252580	725012	60.8	45.4
规模以上工业销售率	%	91.80	92.90		
工业用电量	万千瓦时	7194.69	27116.31	27.09	71.45
二、运输					
货运量	万吨	5.40	12.90	260.00	50.00
货运周转量	万吨公里	1520.00	3670.00	59.70	22.90
客运量	万人	65.60	126.60	396.90	75.30
旅客周转量	万人公里	780.00	1680.00	340.60	57.90
三、邮电业务收入					
电信局	万元		5537.38		14.12
邮政局	万元		1934.48		-3.51

备注：货客运数据由交通运输局提供。

投资、房地产

指 标	单 位	本年至本月止 累计	比去年同期增减 (+、-、%)
一、全社会固定资产投资额	万元	263588	39.80
1、第一产业	万元	1380	100.0
2、第二产业	万元	66437	-12.2
#工业	万元	66437	-12.2
3、第三产业	万元	195771	73.45
#房地产开发	万元	2220	-62.90
二、商品房施工面积	平方米	1523722	12.24
三、商品房竣工面积	平方米	0.00	0.0
四、商品房销售面积	平方米	29540	602.00

备注：商品房销售面积为销售合同面积（含期房）。

外经、外贸

指 标	单 位	本年实绩		比去年同期 增减 (+、-、%)	
		本月	本月止 累计	同月	累计
一、进出口总额					
(一) 出口总额	万元	25840.0	58225.5		4.97
1、一般贸易	万元	25840.0	58225.5		
#自营企业	万元	25720.0	57965.0		
2、加工贸易	万元				
#来料加工	万元				
#进料加工	万元				
(二) 进口总额	万元	94.92	183.18		-37.07
二、新批企业情况					
项目宗数	宗				
合同利用外资	万元				
三、实际利用外资	万元				

市场

指 标	单位	本年实绩		比去年同期 增减(+、-、%)	
		本月	1-本月	同月	1-本月
社会消费品零售总额	万元		347280.3		27.7
限上批发和零售商品 销售额	万元	23243.1	56411.2	109.6	110.0
批发业商品销售额 (一季度)	万元				
零售业商品销售额 (一季度)	万元				
住宿业商品销售额 (一季度)	万元				
餐饮业商品销售额 (一季度)	万元				

财政、金融

指 标	单位	本年实绩		比去年同期 增减(+、-、%)	
		本月	本月止 累计	同月	累计
一、财政总收入	万元	11960	34319	4.34	5.62
1、税收总收入	万元	9541	28920	-7.87	7.36
2、非税总收入	万元	2419	5400	118.74	-2.81
二、一般公共预算收入	万元	6689	17180	39.97	22.76
1、税收收入	万元	4360	12028	11.51	16.16
#增值税	万元	1620	3856	-20.26	-5.02
2、非税收入	万元	2328	5152	168.14	41.54
三、一般公共预算支出	万元	30474	64337	1.21	1.07
本级一般公共预算支出	万元	26019	50166	1.17	-9.43
四、金融机构各项存款	万元		4508981		-0.34
企业存款余额	万元		485486		
储蓄存款余额	万元		4021818		
其他存款	万元		1677		
五、金融机构各项贷款	万元		1056113		9.72
六、银行现金收入总额	万元	617699	1140819		
七、银行现金支出总额	万元	482231	947810		
八、现金投放(+)回笼(-)	万元	-135468	-193009	377.15	-231.65

注：金融机构的存贷款“比去年同期增长”为“比年初数增减”

2020年第四季度全区 各镇（街道）地区生产总值

指 标	单位	完成总额	增速（%）
合 计	万元	4677061	2.8
峡山街道	万元	1376364	2.4
陈店镇	万元	660857	2.3
司马浦镇	万元	585229	2.3
胪岗镇	万元	507270	2.1
两英镇	万元	763099	2.7
仙城镇	万元	115190	1.4
红场镇	万元	16487	1.3
雷岭镇	万元	30300	7.3
陇田镇	万元	280055	6.4
成田镇	万元	195827	2.2
井都镇	万元	146382	8.9

2020年第四季度全区 各镇（街道）农业总产值完成情况

指 标	单 位	完成总额	增速（%）
合 计	万元	372366	-1.3
峡山街道	万元	25270	-13.8
陈店镇	万元	15320	-29.7
司马浦镇	万元	18670	-11.9
庐岗镇	万元	31390	-10.8
两英镇	万元	26090	-13.4
仙城镇	万元	22680	-0.7
红场镇	万元	19680	2.4
雷岭镇	万元	42380	40.1
陇田镇	万元	39130	-14.2
成田镇	万元	23960	-13.9
井都镇	万元	107796	29.5

2021年1-2月全区 各镇（街道）规上工业总产值完成情况

指 标	单 位	本月止累计	累计增长
合 计	万元	780334	33.0
峡山街道	万元	397073	30.4
陈店镇	万元	72960	26.2
司马浦镇	万元	56435	23.1
庐岗镇	万元	80549	35.5
两英镇	万元	73728	29.3
仙城镇	万元	3436	37.5
红场镇	万元	-	-
雷岭镇	万元	887	29.9
陇田镇	万元	48265	91
成田镇	万元	12659	36.3
井都镇	万元	34343	192.4

注：原区直数据和跨区数据根据属地原则和工业用电比例拆分给各镇（街道）。

2021年1-2月全区 各镇（街道）限上批零住餐业完成情况

指 标	单 位	1-2月销售额 (营业额) 累计	累计增速 (%)
合 计	万元	60258.2	108.1
峡山街道	万元	39441.6	121.7
陈店镇	万元	4416.3	109.9
司马浦镇	万元	4718.5	57.4
庐岗镇	万元	1162.1	80.5
两英镇	万元	5824.9	164.5
仙城镇	万元	38.5	42.6
红场镇	万元	-	-
雷岭镇	万元	-	-
陇田镇	万元	4511.7	45.7
成田镇	万元	144.6	46.5
井都镇	万元	-	-

2021年1-2月全区 各镇（街道）固定资产投资完成情况

指 标	单 位	完成总额	增速（%）
合 计	万元	263588	39.8
峡山街道	万元	45648	540.8
陈店镇	万元	36092	188.6
司马浦镇	万元	34459	257.3
胪岗镇	万元	28222	175.0
两英镇	万元	47315	245.6
仙城镇	万元	13018	12.4
红场镇	万元	1251	100.0
雷岭镇	万元	1954	5.7
陇田镇	万元	18315	-62.4
成田镇	万元	12456	-28.8
井都镇	万元	24858	-55.4

注：原区直项目由项目主管单位拆分给各镇（街道）。

各区（县）主要经济指标（一）

指 标	单 位	1-2月	比上年同期 增长%
地区生产总值	万元		
金平区	万元		
龙湖区	万元		
澄海区	万元		
濠江区	万元		
潮阳区	万元		
潮南区	万元		
南澳县	万元		
农林牧渔业总产值	万元		
金平区	万元		
龙湖区	万元		
澄海区	万元		
濠江区	万元		
潮阳区	万元		
潮南区	万元		
南澳县	万元		

注：①2020年3月起，各区（县）统计范围调整为民政部门界定的行政区域。②地区生产总值、农林牧渔业总产值为季度数。

各区（县）主要经济指标（二）

指 标	单位	1-2月	比上年同期 增长%
规模以上工业增加值	万元	801041	35.5
#高新区	万元	25437	68.8
保税区	万元	13574	45.9
按行政区域分：金平区	万元	162646	44.3
龙湖区	万元	107211	26.9
澄海区	万元	78012	33.9
濠江区	万元	68088	46.9
潮阳区	万元	202271	30.7
潮南区	万元	177841	35.6
南澳县	万元	4970	15.5
规模以上工业总产值	万元	3564669	32.5
#高新区	万元	106844	45.0
保税区	万元	76783	51.2
按行政区域分：金平区	万元	615143	33.6
龙湖区	万元	588115	25.8
澄海区	万元	347935	27.8
濠江区	万元	334771	53.7
潮阳区	万元	891369	26.4
潮南区	万元	780334	33.0
南澳县	万元	7001	16.7

注：①2020年3月起，各区（县）统计范围调整为民政部门界定的行政区域。②高新区包括东片区和西片区。

各区（县）主要经济指标（三）

指 标	单位	1-2月	比上年同期 增长%
固定资产投资额	万元	—	38.7
#高新区	万元	—	237.9
保税区	万元	—	86.7
按行政区域分：金平区	万元	—	41.5
龙湖区	万元	—	55.5
澄海区	万元	—	23.8
濠江区	万元	—	19.1
潮阳区	万元	—	44.1
潮南区	万元	—	39.8
南澳县	万元	—	282.7
工业投资额	万元	—	30.6
#高新区	万元	—	160.2
保税区	万元	—	132.7
按行政区域分：金平区	万元	—	1654.4
龙湖区	万元	—	35.2
澄海区	万元	—	23.2
濠江区	万元	—	-31.9
潮阳区	万元	—	-14.4
潮南区	万元	—	-12.2
南澳县	万元	—	***

注：①2020年3月起，各区（县）统计范围调整为民政部门界定的行政区域，市直项目按项目建设所在地分解到区县，2019年基数按此原则相应调整。②高新区包括东片区和西片区。

各区（县）主要经济指标（四）

指 标	单位	1-2月	比上年同期 增长%
社会消费品零售总额	万元	2760407	27.2
金平区	万元	992339	27.4
龙湖区	万元	560433	29.1
澄海区	万元	338246	26.3
濠江区	万元	91043	24.8
潮阳区	万元	395919	25.2
潮南区	万元	347280	27.7
南澳县	万元	35147	25.2
限额以上批发和零售业商品 销售总额	万元	2898298	45.5
#高新区	万元	58346	3.7
保税区	万元	72503	56.6
按行政区域分：金平区	万元	927941	42.4
龙湖区	万元	1562858	50.1
澄海区	万元	129737	55.6
濠江区	万元	145677	6.9
潮阳区	万元	66156	51.0
潮南区	万元	56411	110.0
南澳县	万元	9518	17.7

注：2020年3月起，各区（县）统计范围调整为民政部门界定的行政区域。

各区（县）主要经济指标（五）

指 标	单 位	1-1月	比上年同期 增长%
进出口总额	万元		
金平区	万元		
龙湖区	万元		
澄海区	万元		
濠江区	万元		
潮阳区	万元		
潮南区	万元		
南澳县	万元		
高新区	万元		
保税区	万元		
出口总额	万元		
金平区	万元		
龙湖区	万元		
澄海区	万元		
濠江区	万元		
潮阳区	万元		
潮南区	万元		
南澳县	万元		
高新区	万元		
保税区	万元		

各区（县）主要经济指标（六）

指 标	单位	1-1月	比上年同期 增长%
进口总额	万元		
金平区	万元		
龙湖区	万元		
澄海区	万元		
濠江区	万元		
潮阳区	万元		
潮南区	万元		
南澳县	万元		
高新区	万元		
保税区	万元		
实际利用外商直接投资	万元	220	-93.4
金平区	万元	220	388.9
龙湖区	万元		
澄海区	万元		
濠江区	万元		
潮阳区	万元		
潮南区	万元		
南澳县	万元		

各区（县）主要经济指标（七）

指 标	单位	1-2月	比上年同期 增长%
一般公共预算收入	万元	225415	15.6
金平区	万元	18381	13.7
龙湖区	万元	27397	2.9
澄海区	万元	22795	10.7
濠江区	万元	9417	17.7
潮阳区	万元	29503	21.0
潮南区	万元	17180	22.8
南澳县	万元	4128	4.8
市直属	万元	96614	19.0
税收收入	万元	172409	17.7
金平区	万元	14377	10.0
龙湖区	万元	24107	16.9
澄海区	万元	18360	12.5
濠江区	万元	7492	21.5
潮阳区	万元	22648	11.3
潮南区	万元	12028	16.2
南澳县	万元	3665	10.0
市直属	万元	69732	24.0